



软件使用说明书

QuickColor User Manual



1. 软件安装.....	- 2 -
1.1. 系统要求.....	- 2 -
1.2. 安装步骤.....	- 2 -
2. 许可.....	- 5 -
2.1. 注册激活许可.....	- 5 -
2.2. 解绑许可.....	- 8 -
3. 软件操作流程.....	- 10 -
3.1. 还原曲线包.....	- 10 -
3.2. 建立打印机.....	- 10 -
3.3. 新建队列以及热文件夹.....	- 11 -
3.4. 界面介绍.....	- 12 -
3.5. 曲线管理器.....	- 12 -
3.6. 微调曲线颜色.....	- 12 -
3.7. 排版.....	- 13 -
3.8. 图片尺寸设定.....	- 14 -
3.9. 自动排版.....	- 15 -
3.10. 图像裁切.....	- 16 -
3.11. 大图拆分.....	- 16 -
3.12. 白墨、光油生成.....	- 17 -
3.13. 长度补偿.....	- 17 -
3.14. 连晒功能.....	- 17 -
3.15. 标签功能.....	- 18 -
3.16. 提交作业.....	- 18 -
4. 软件信息.....	- 19 -



1. 软件安装

1.1. 系统要求

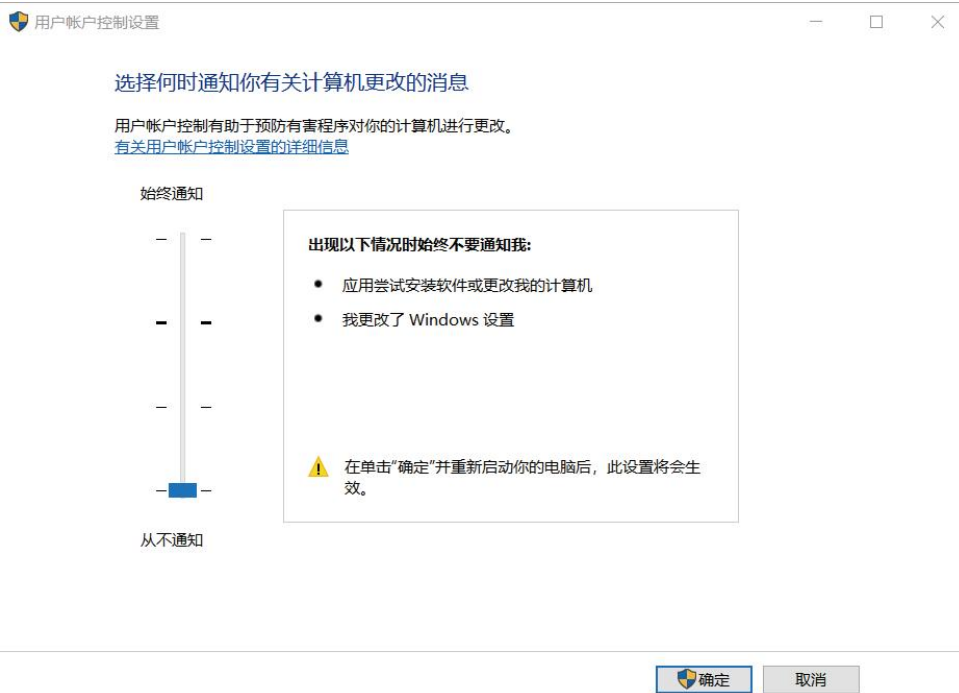
1. 系统推荐：Windows 系统® 7 - 10 专业或旗舰版，Server 2008 R2 (64 位)，具有桌面体验功能的 Windows Server 2016 处理器：Intel® Core i7；内存：8+ GB ；硬盘：160+ GB 固态 Windows 系统。6.6

版本 当前版本： 6.6.3.11410 之后要求使用 Windows 系统®10 专业或旗舰版；

2. 苹果系统® 10.12 - 10.14 ； 处理器：2.0 GHz Intel® Core ； 内存：8+ GB ； 硬盘：160+ GB 固态；

3. 安装前可杀毒，杀毒后将用户账户控制设置降到从不通知，并关闭杀毒软件；

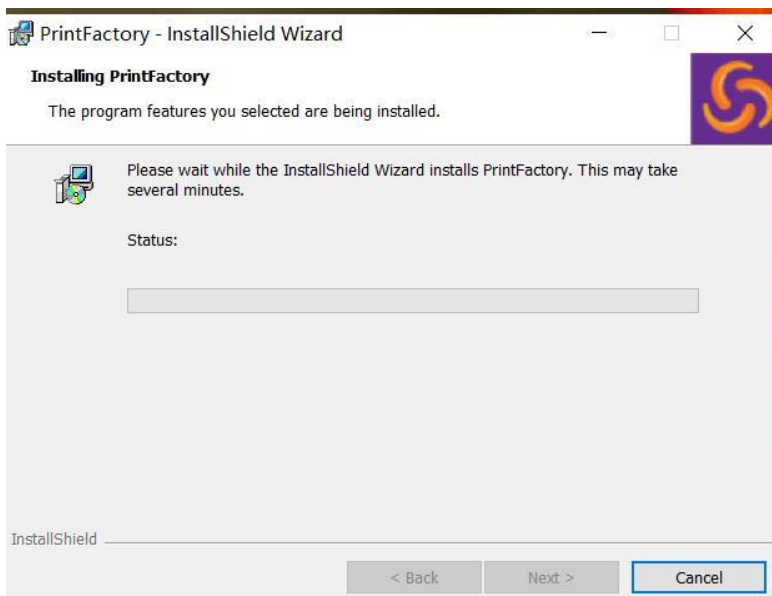
4. 推荐输入法：手心、微软、谷歌。



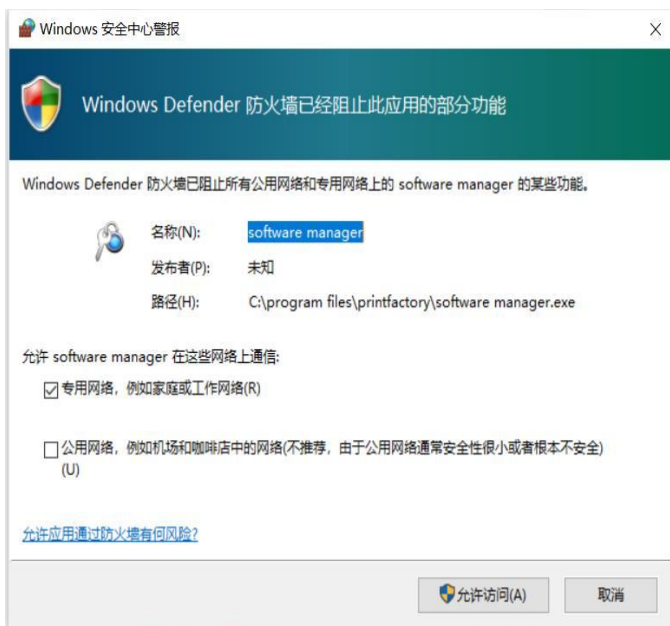
1.2. 安装步骤

1. 双击软件安装包 PF6.5.4.11184

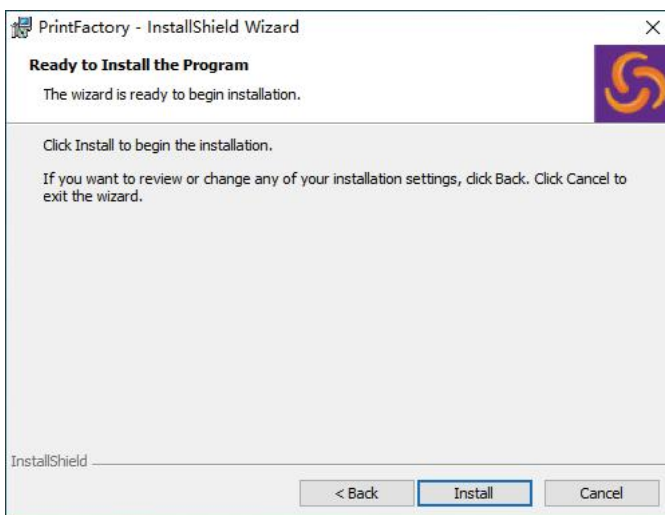
2. 自动安装，软件会自动识别系统语言来安装中/英文版；



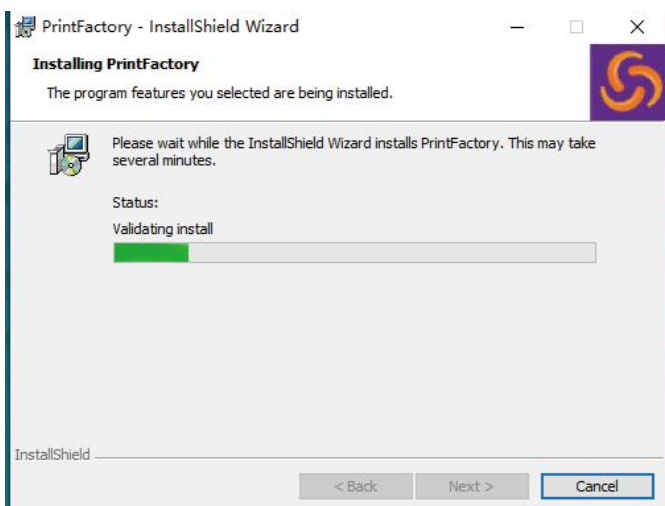
3. 点击允许访问



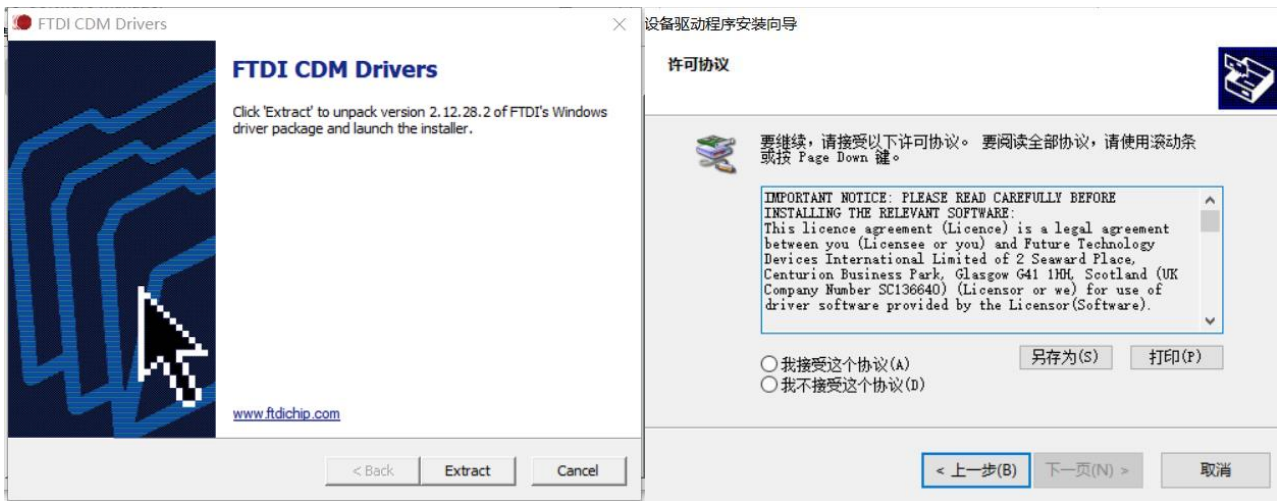
4. 点击“安装”；



5. 安装进行中；



6. 软件另外会弹出一个插件要安装，点击“提取”，选择接受，点击下一步；



7. 软件已安装成功。

2. 许可

2.1. 注册激活许可

1. 打开供应商提供的 PDF 许可文件，点击文件内链接或浏览器输入以下网址：
<https://order.printfactory-china.cn/voucher>

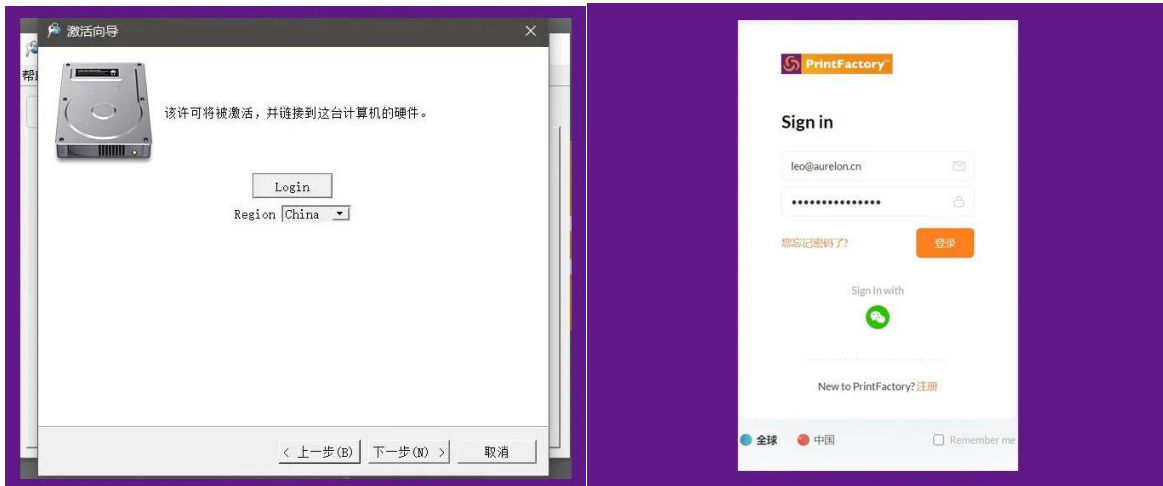


2. 输入激活码后填写注册信息；
(请填写真实有效的注册信息)

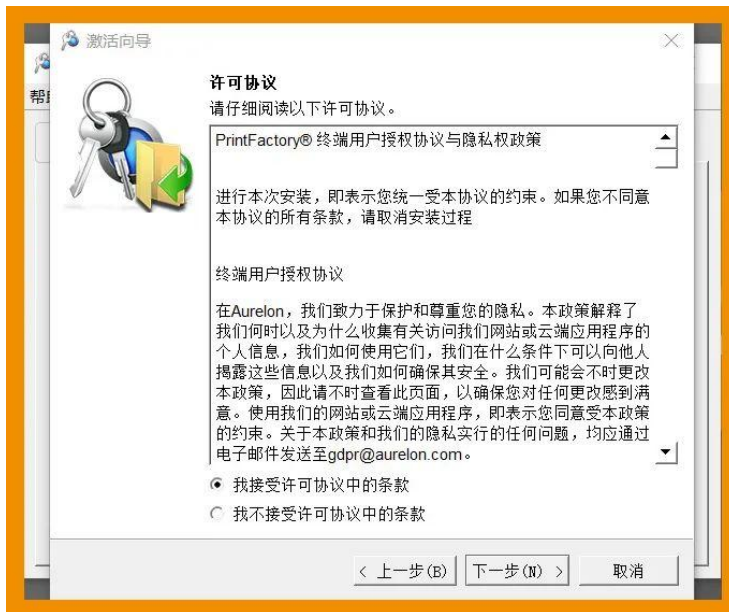


PS: 已存在的用户无须填写新信息，可直接在左边输入账户邮箱，将新许可绑定在该账户邮箱。

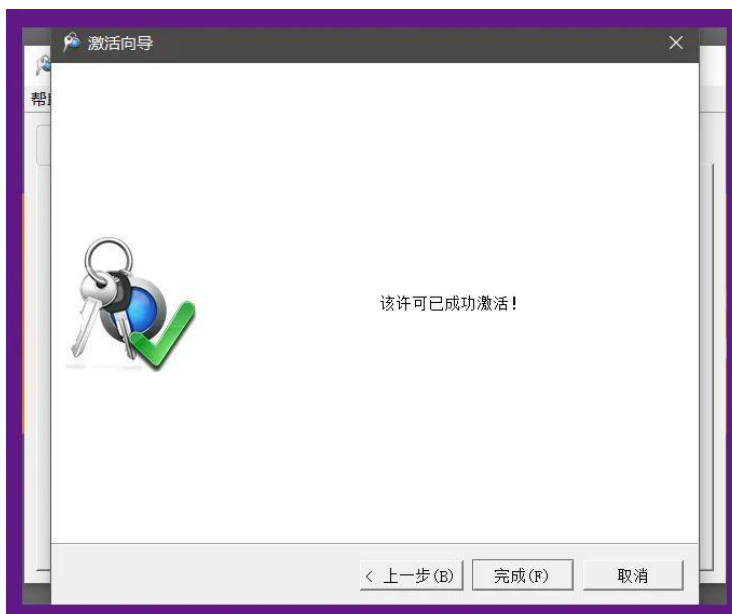
5. 弹出登录网页并输入注册邮箱及密码（密码在邮箱中）；



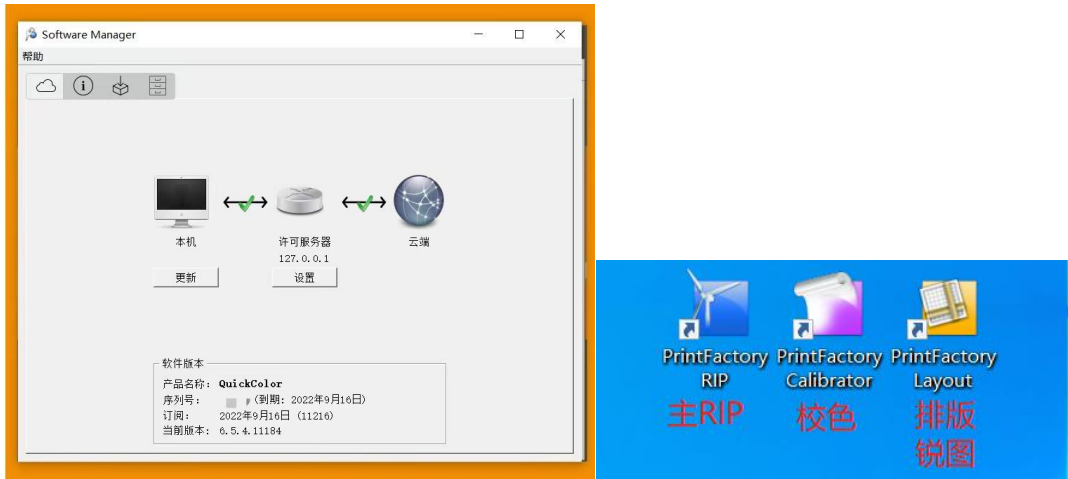
6. 登陆成功后返回激活界面；



7. 接受条款后，显示激活成功；

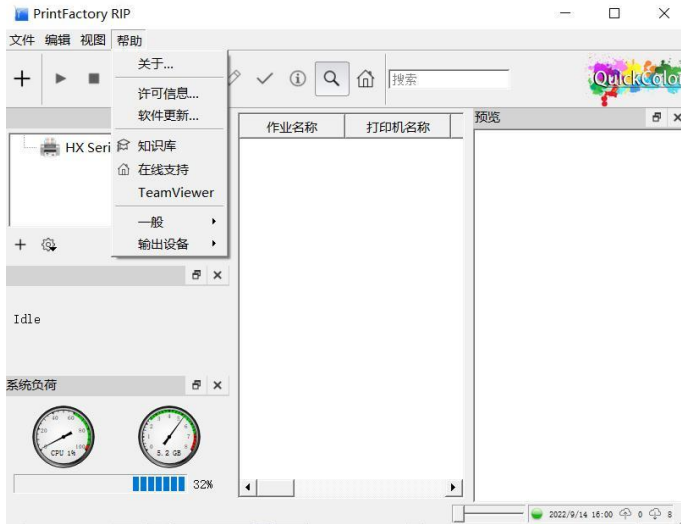


8. 当许可成功激活后，将显示如下界面。

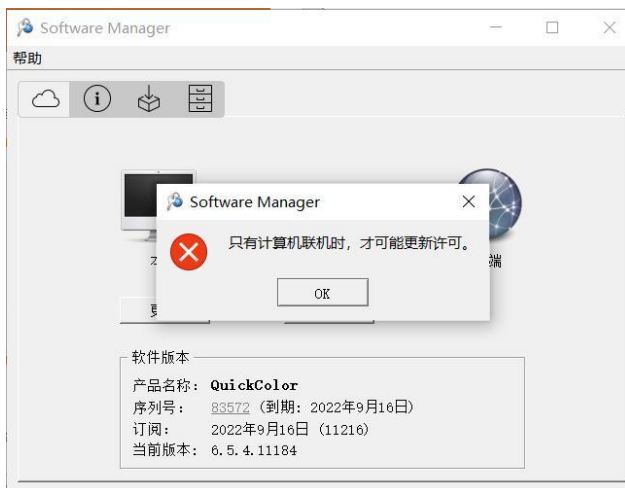


2.2. 解绑许可

1. 在RIP界面，点击“帮助”，“许可信息”；
2. 在跳出的software manager界面，右击上栏标题栏，选择“停用许可”选项；



3. 654 版本不仅激活方式只能在线激活，解绑也只能在线解绑；





4. 点击下一步；



5. 在线解绑许可已成功！点击“完成”；



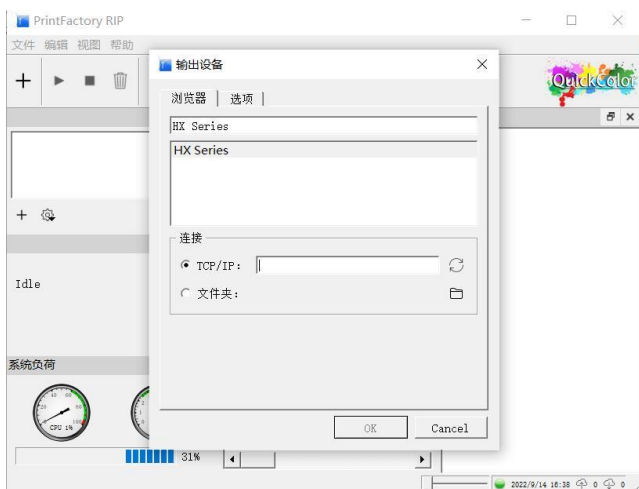
6. 许可信息会自动显示为空。



3. 软件操作流程

3.1. 还原曲线包

1. 第一次打开软件时，软件会提示需要新建打印机，如果您有厂家提供的曲线包，可忽略这一步；



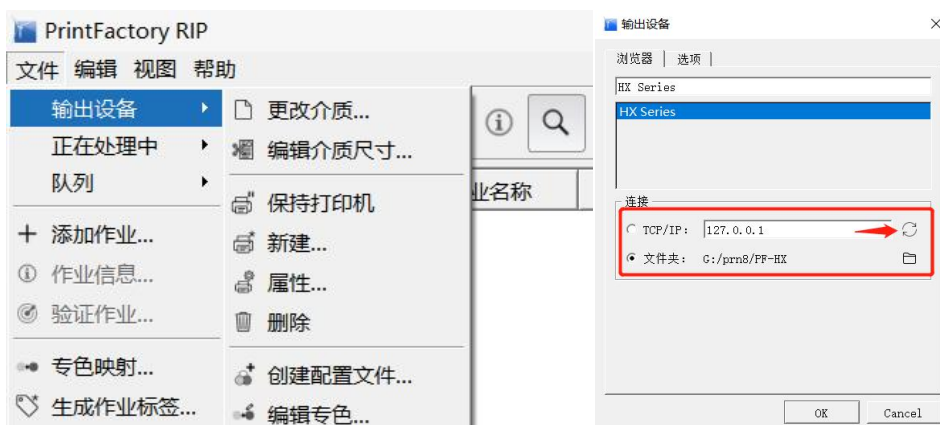
2. 在软件主界面，点击”编辑-恢复首选项“，恢复厂家提供的曲线包 (*.zip 格式)；

3. 还原后，双击打印机，设备 RIP 输出路径（英文）后即可使用。



3.2. 建立打印机

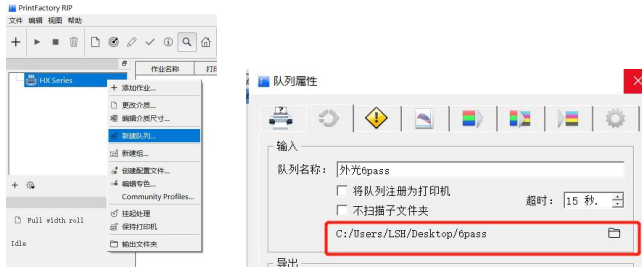
1. 如果没有曲线包，可以手动建立打印机；
2. 在主界面，点击”文件-输出设备-新建“，添加您的打印机；
3. 选择对应的型号，刷新 TCP/IP (127.0.0.1) 边锐边打印或设定输出文件夹路径；
4. 不需要的打印机可以在这里删除（多的打印机会占用许可）





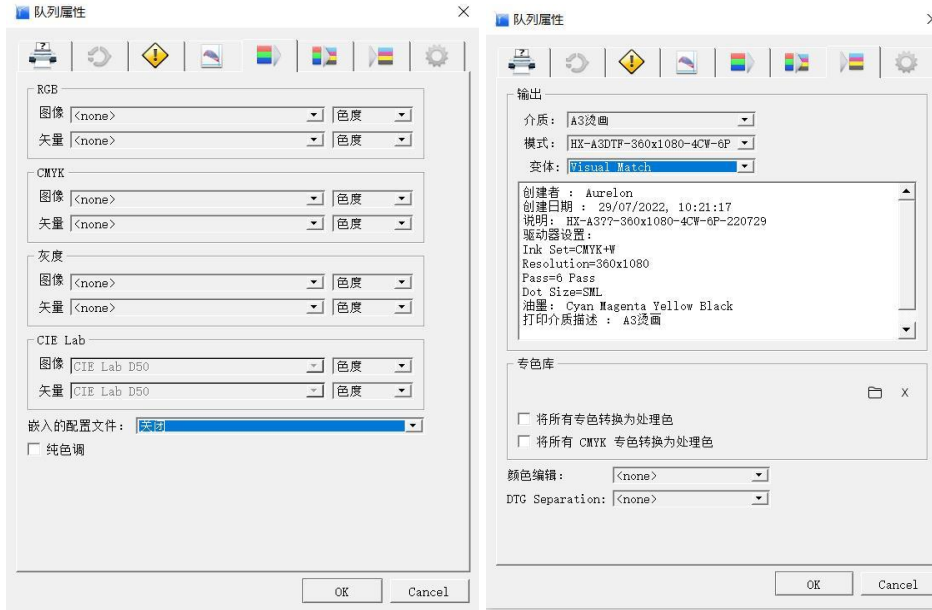
3.3. 新建队列以及热文件夹

1. 右击打印机新建队列，设置好队列名称以及选择好热文件夹位置



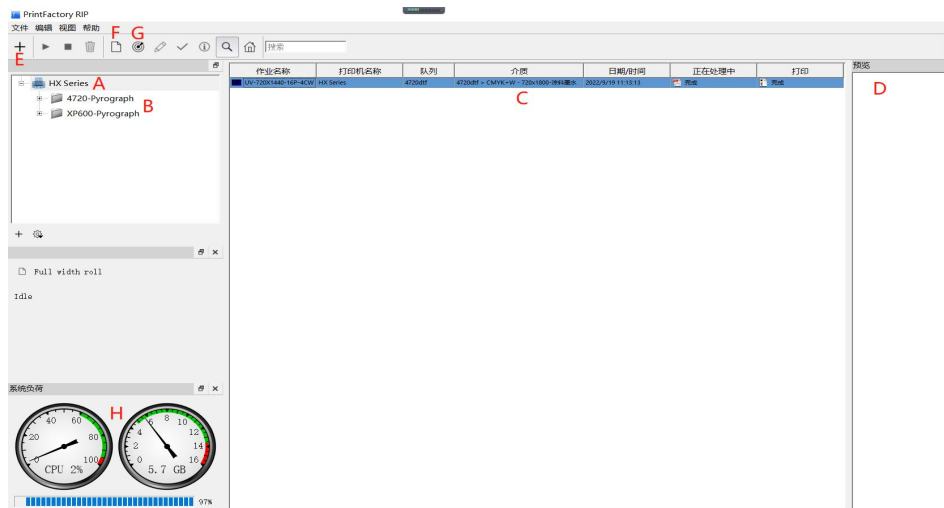
2. 嵌入的配置文件可以选择关闭从而确保颜色的统一性，也可以沿用设计时的颜色设置

3. 选择好对应的介质模式以及变体，点击 ok 即可，将图片放入热文件夹内即可自动 RIP



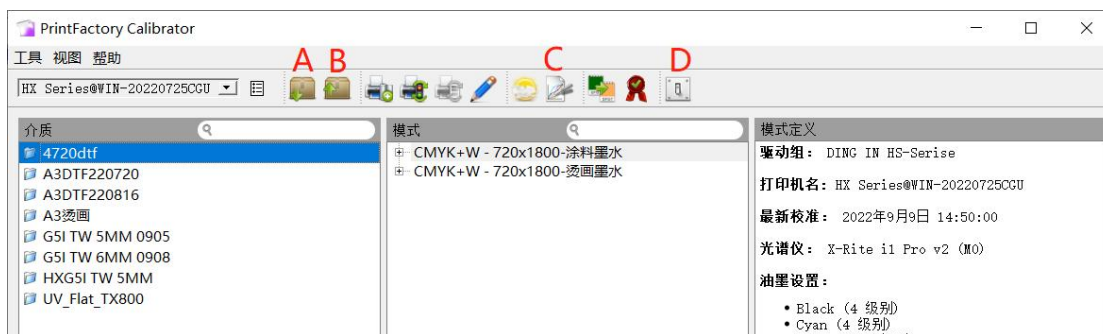


3.4. 界面介绍



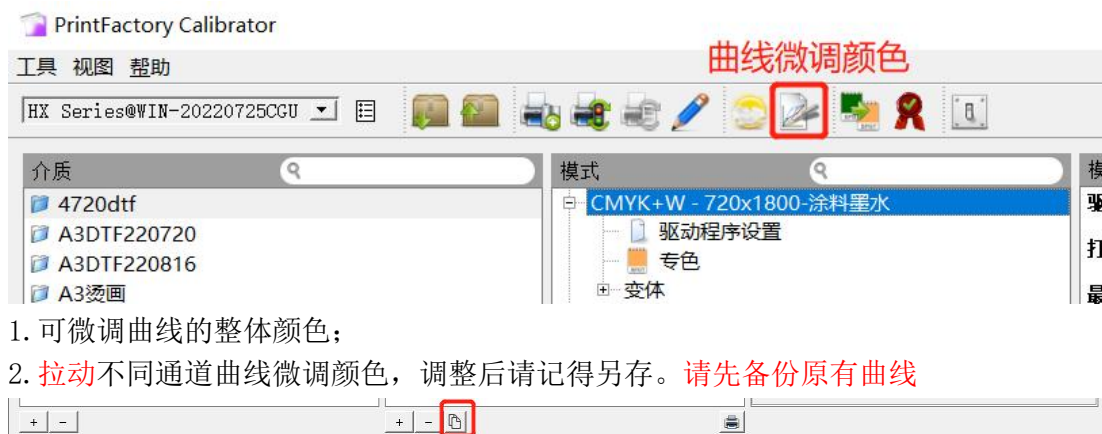
- A. 打印机名称;
- B. 队列名称（曲线），自己建立的打印机没有队列;
- C. 作业处理状态及信息;
- D. 输出图像预览;
- E. 添加作业图;
- F. 介质调整设置，幅宽限制，要求图像小于介质尺寸，否则无法输出;
- G. 曲线管理器;
- H. 系统负荷。

3.5. 曲线管理器

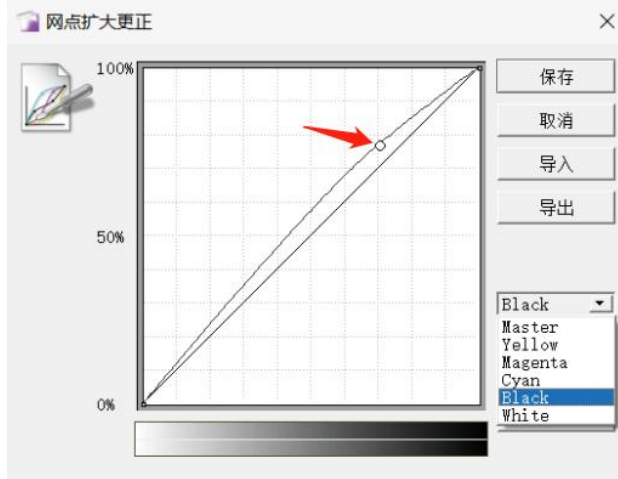


- A. 导入 PMM;
- B. 导出 PMM;
- C. 微调曲线颜色;
- D. 首选项，可以设置 IP 及测量仪器。

3.6. 微调曲线颜色

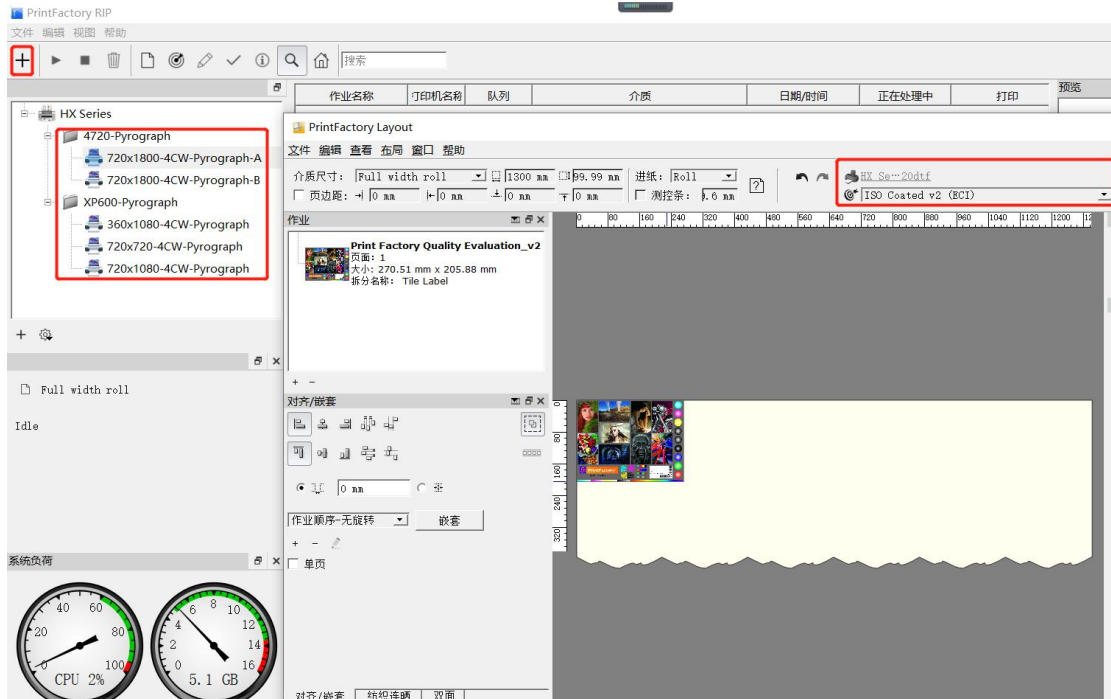


1. 可微调曲线的整体颜色;
2. 拉动不同通道曲线微调颜色，调整后请记得另存。请先备份原有曲线

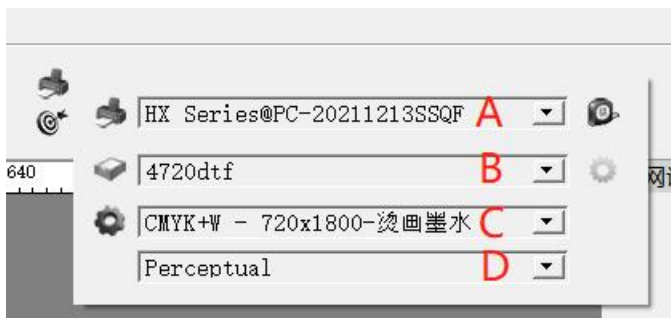


3.7. 排版

1. 选择需要的队列（曲线）后点击 **+** 即可进入排版界面，点击添加作业导入图片；如没有队列，请选择打印机再点击 **+** 即可进入排版界面；

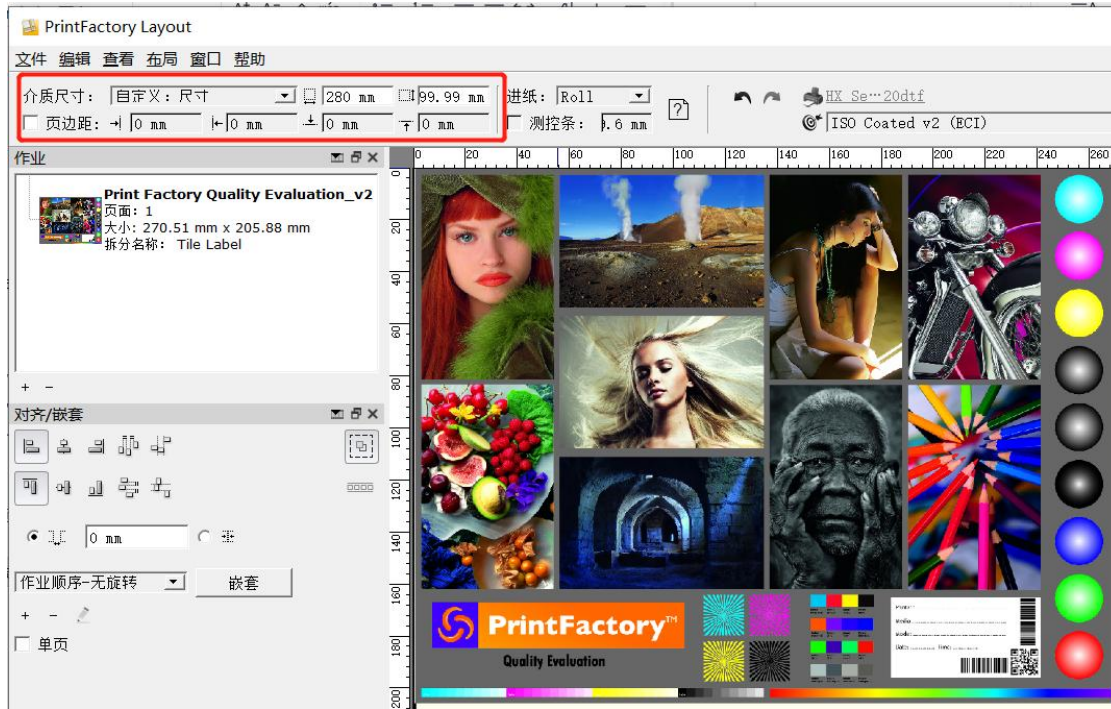


2. 选择您的队列或打印机，点击 **+** 后进入排版界面。PMM（曲线）会自动被选择。如果没有建立队列，也可以手动选择 PMM（曲线）。




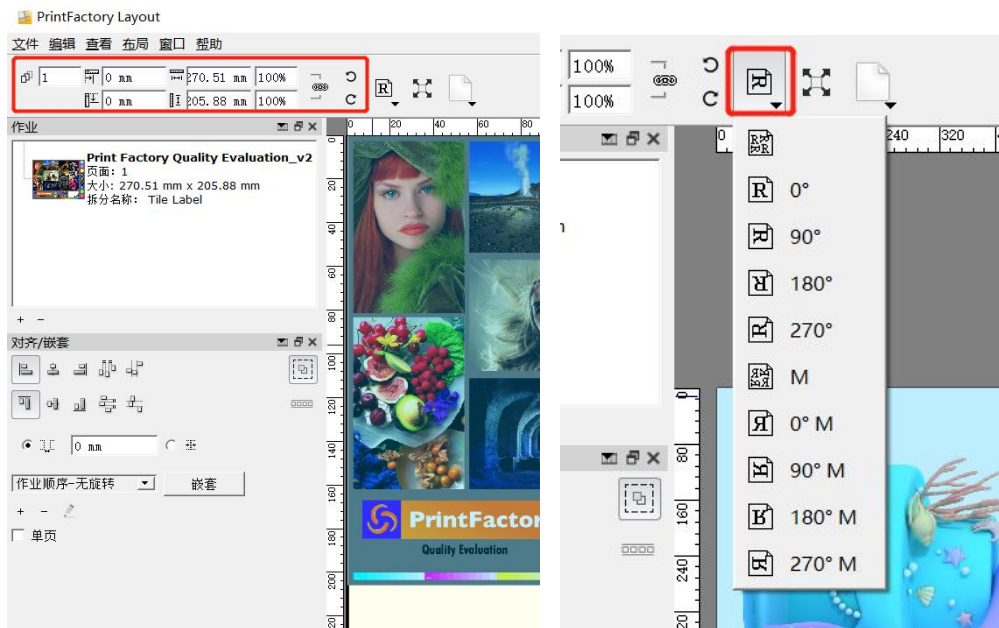
- A: 打印机驱动 HX Series@...
- B: 介质（材料）选择；
- C: 模式选择（分辨率，Pass 数等）；
- D: 一般使用 Perceptual 映射。

3. 在左上角设置排版尺寸，或者自行输入（排版尺寸一定要小于介质尺寸，否则无法输出）。



3.8. 图片尺寸设定

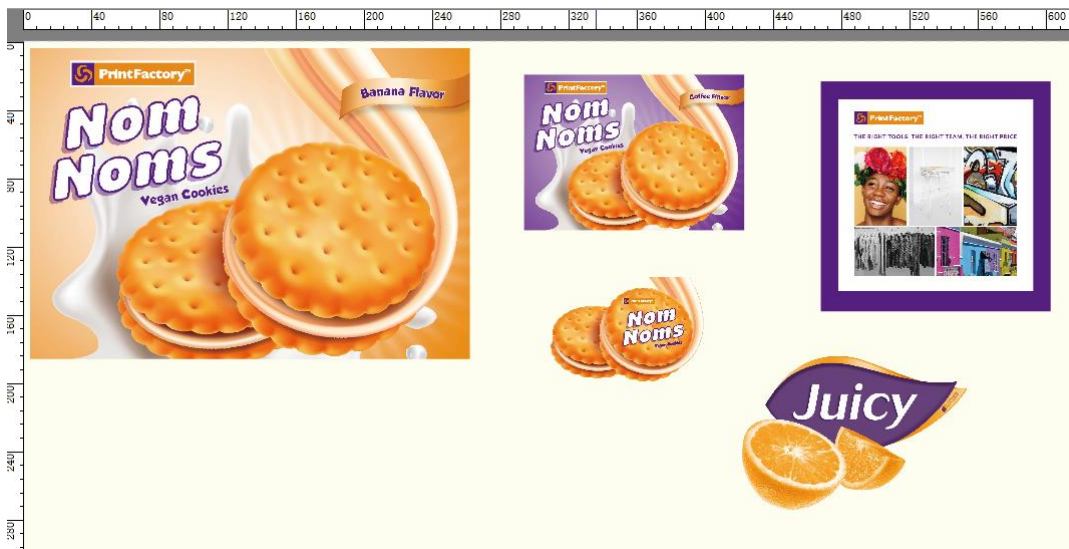
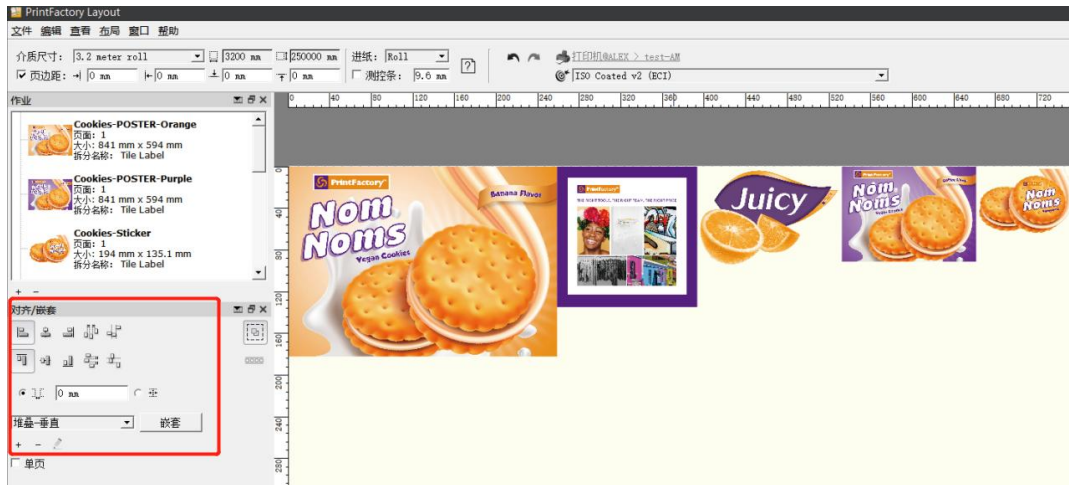
1. 左键选中图像后，即可在界面左上角调整图片尺寸；
2. 左键选中图像后，点击  即可进行图像镜像等操作。



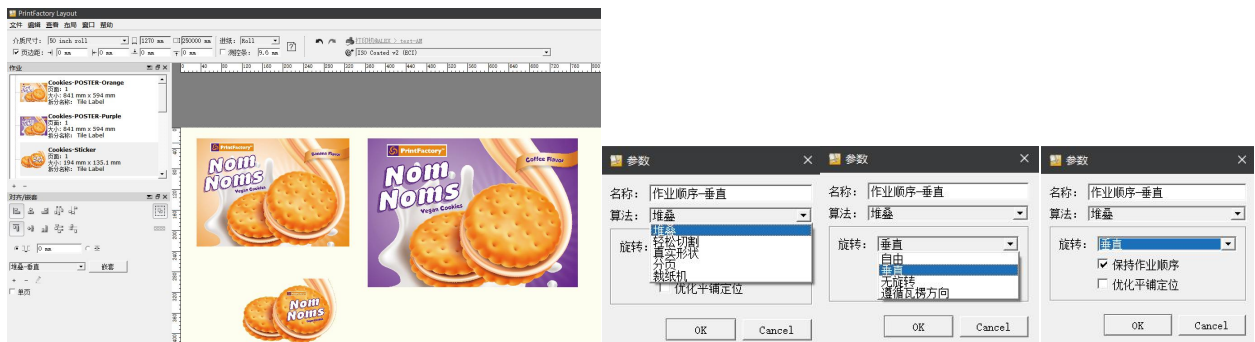


3.9. 自动排版

1. 当多个图像同时导入时，使用嵌套按钮可以对图像进行自动排版。堆叠选项可以控制嵌套时如何去放置图像（是否旋转等）；
2. 同时可以设置图像之间的间隙。



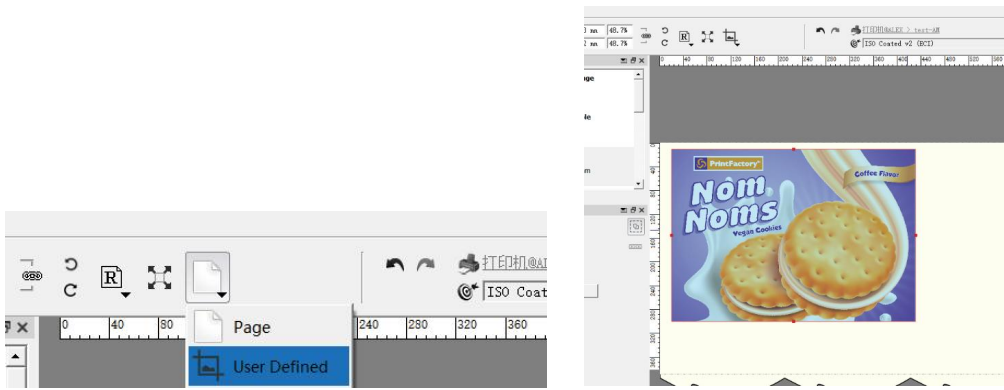
3. 便利的自动排版，可以自定义所需要的自动排版方式。





3.10. 图像裁切

选择图片后，点击裁切工具 User Defined，在图片边界出现小手图标后拉动红框即可裁切图片。

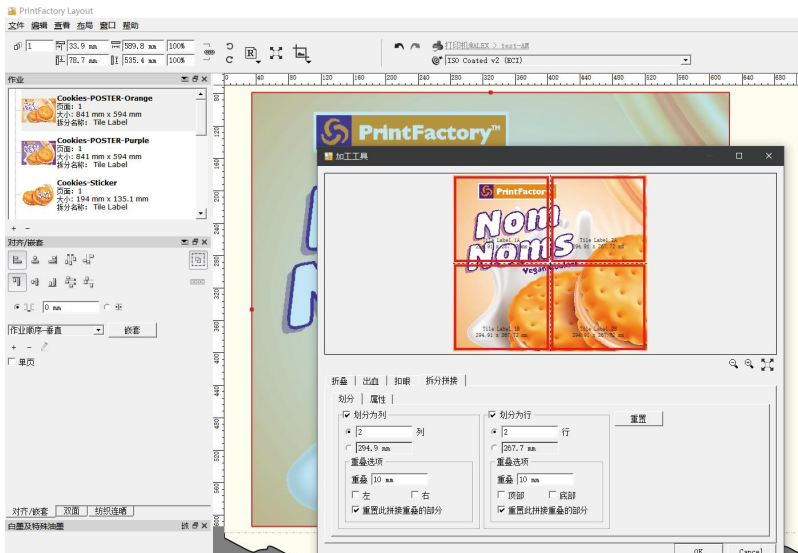


3.11. 大图拆分

1. 可以将宽度大于介质的图像拆分成小片来打印，用于超大幅面打印；
2. 选中图片后点击小旗子，即可设置横/纵向或自定义拉动裁切图片为多块，同时可以设置拼接尺寸，也可以在此窗口进行折叠、出血、扣眼等操作，再配合”嵌套“功能使用更加便利。



3. 或者对已裁切的图像进行拆分。



3.12. 白墨、光油生成

1. 曲线名称里包含白色、光油的曲线才可以生成白墨光油；
2. 软件提供两种方式生成包含白墨、光油的 PRT 文件；

方法一：图像不带专色通道，可以直接在软件中生成，并可以以设置生成方式，墨量，收边。

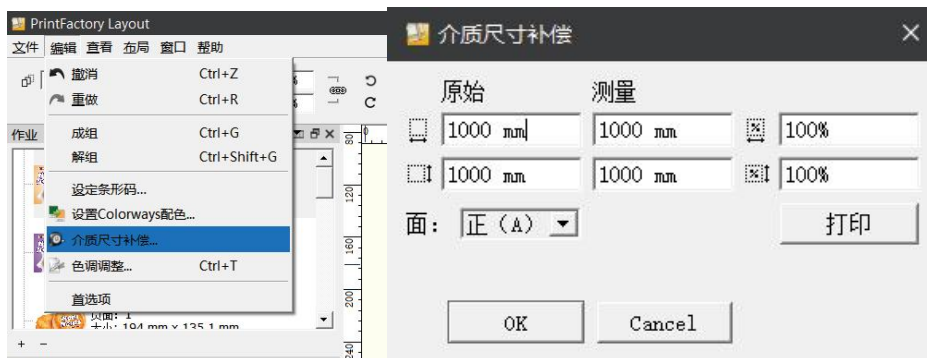


方法二：图像自带白墨专色通道。在 Photoshop 等软件中，将专色通道名称改为 White、Varnish，软件即可自动识别该专色通道，直接生成白墨、光油输出。



3.13. 长度补偿


1. 此功能能补偿由于机械、介质等引起的输出图案变长/短；2. 点击打印，打印机输出一个黑框，将黑框长度填入，点击 OK 即可，设置好的值会自动保存，以便下次使用。



3.14. 连晒功能

软件提供图片连晒功能：

1. 某一区域内连晒

选中图片后，选择填充区域，输入区域大小，点击  进行连晒；



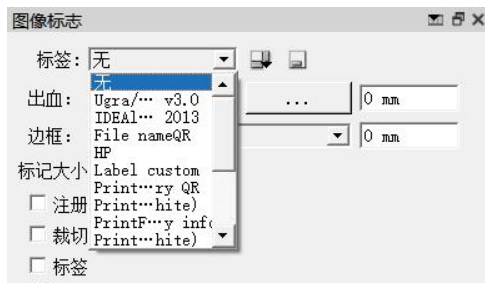
2.按个数连晒

选中图片后，填入横纵向各晒多少个，点击  进行连晒；同时也可以输入连晒时的间隔。

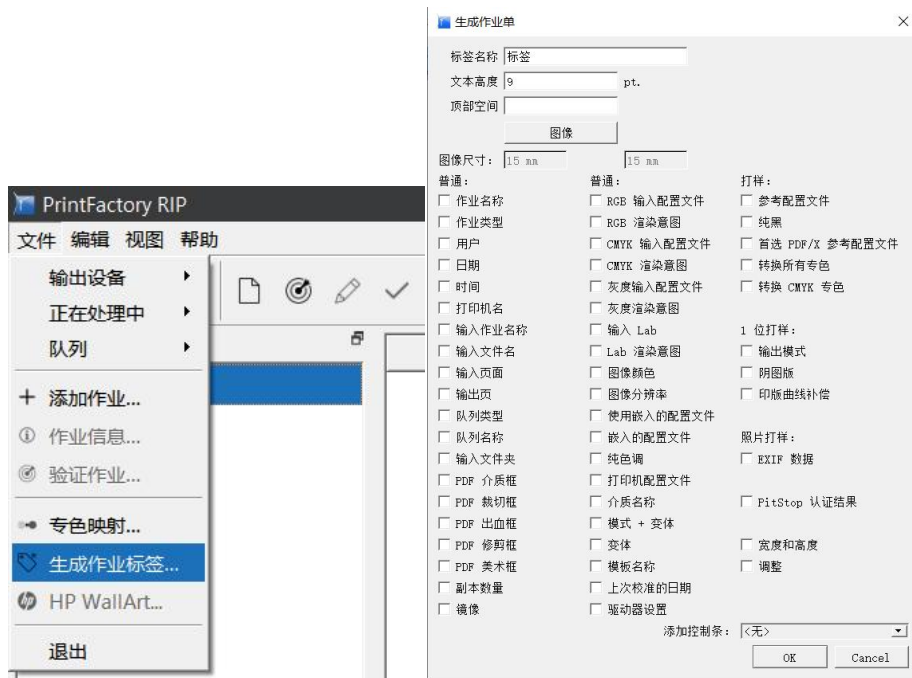


3.15. 标签功能

1.软件提供标签功能，可在输出作业同时输出标签信息。

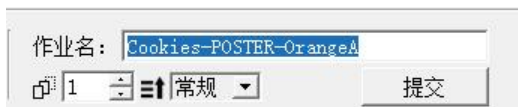


2.同时软件也支持自定义标签，选择要输出的标签信息。生成标签后需要重新开启 layout，在图像标志选该标签。



3.16. 提交作业

排版完成后，点击提交即可打印输出，输出的 PRT 文件名称可以更改。





4. 软件信息

在主界面，点击菜单栏“帮助-关于”，可以看到软件版本号与许可号。

例如：

版本：6.5.4

软件版本号：便于我们查询驱动，排查问题；

许可号：82572

许可号：便于查询许可功能权限。

